

**Kleng Bicher
fir zesammen ze liewen**



**VIRUERTEELER
GÉINT MIGRANTEN
E KLENGE GUIDE**

zu Lëtzebuerg

Inhalt

VIRUERTEEL #1

Mir gí vun de Migranten iwwerrannt
4

VIRUERTEEL #2

Mir kënnen net de ganze Misère
vun der Welt ophuelen
6

VIRUERTEEL #3

Wa mir si ophuelen, da kommen
der nach méi
8

VIRUERTEEL #4

D'Männer kommen eleng... an dono
loosse si hir Famill nokommen
10

VIRUERTEEL #5

Si sinn eng Gefor fir eis Wirtschaft
12

VIRUERTEEL #6

Si huelen eis eis Aarbechtsplazen ewech
14

VIRUERTEEL #7

Si komme fir vun eisem
Sozialsystem ze profitéieren
16

VIRUERTEEL #8

Si sinn ze vill anescht,
si integréieren sech ni
18

VIRUERTEEL #9

Ënnert de Flüchtlinge sinn
Terroristen a Krimineller
20

VIRUERTEEL #10

Wa si doheem géinge bleiwen,
géinge si zur Entwécklung vun hirem
Land bäidroen
22

Stéchwierder
24

Quellen
27

Dëse Guide gouf fir Lëtzebuerg adaptéiert vun Alter & Ego asbl op Basis vun "réfugiés & étrangers, petit guide anti-préjugés" CIRE asbl (2016), www.cire.be.
© Alter & Ego asbl Mee 2017 - www.alter-ego.lu

"ALL MËNSCH HUET D'RECHT FIR ALL LAND ZE VERLOOSSEN, OCH SÄIN EEGENT, AN NEES A SÄI LAND HEEMZEKOMMEN"

*Universal Deklaratioun vun
de Mënscherechter (Artikel 13)*

**Si iwverrennen eis!
Si sinn eng Gefor fir eis Wirtschaft!
Si sinn ze vill anescht!
Villäicht si si souguer geféierlech?**

Dës Remarquen hunn déi meescht Fraen a Männer, déi enges Daags hiert Land op der Sich no engem bessere Liewe verlooss hunn, schonn héieren. Wann nei Leit an eng Gesellschaft kommen, da provozéiert dat ëmmer gemëscht Reaktiounen: Virwëtz, Gaaschtfreëndlechkeet, awer och Oflehnung oder Angscht. Angscht ëm seng eegen Identitéit, Angscht ëm seng Sécherheet, Angscht ëm säi Geld.

Dës Préoccupatioune baséieren oft op enger partieller Visioun vun der Realitéit, déi sech a Form vu Viruerteeler ausdréckt. D'Zil vun dëser Broschür ass et, verschidde Viruerteeler, déi een haut zu Lëtzebuerg iwver d'Migranten héiert, ofzebauen. An der Hoffnung z'informéieren, d'Reflexioun ze beräicheren an ze weisen, dass d'Immigratioun virun allem eng Chance fir eis Gesellschaften ass.

"D'Invasioun" vun Europa duerch d'Migranten ass eng Illusioun

1

Zu allen Zäiten hunn d'Mënsche sech deplacéiert, si sinn emigréiert fir hiert Iwwerliewen ze sécheren oder an der Hoffnung op eng besser Zukunft. Dat ass weder gutt nach schlecht: et ass just e Fait.

Ënnert dëse Persounen, déi "Migranten" genannt ginn a friem si wa si an hirem neie Land ukommen, gi verschiddener duerch Krich, Verfolgung a Violatioune vun de Mënscherechter an d'Exil gezwongen. Anerer verloossen hiert Land aus perséinleche Grënn (aus Besoin fir d'Iwwerliewen, fir wirtschaftlech Stabilitéit ze fannen, aus Léift, fir ze studéieren, well hir Kompetenze gesicht ginn, asw.).

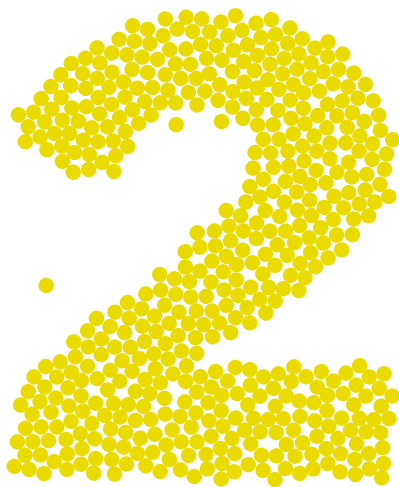
Wat d'Flüchtlingen ubelaangt, laut dem Héije Kommissariat vun de Vereenten Natioune fir d'Flüchtlingen (HCR), goufen 2015 65,3 Milliounen Leit mat Gewalt deplacéiert, dorënner "nëmmen" 24,5 Milliounen ausserhalb vun hirem Land. Dat relativiséiert déi 1,2 Milliounen Demandë fir internationale Schutz, déi 2015 an den 28 Memberstate vun der Europäescher Unioun (EU) gemaach goufen. Zu Lëtzebuerg goufen 2015 2447 Demandë fir internationale Schutz gemaach an 2016 waren et der 2035. Eng Drëps am Ozean, wann ee weess, dass d'EU méi wéi 508 Milliounen Awunner huet a Lëtzebuerg méi wéi 576 000. Et muss och ervirgehewe ginn, dass ongeféier een Drëttel vun deenen, déi Schutz froen, Kanner sinn...

An nëmmen e klengen Deel vun den Demandë fir internationale Schutz ginn ugeholl. Tëschent 2010 an 2011 goufen nëmmen an déi fofzeg Persounen zu Lëtzebuerg regulariséiert. 2015 an 2016, um Héichpunkt vun der Kris a Syrien, ginn dës Zuelen erop, klammen awer net op méi wéi 228, respektiv 790, regulariséiert Persounen.

Och d'allgemeng Immigratiounsstatis-tik erlaabt et net, vun enger Invasioun ze schwätzen. 2016 goufen insgesamt 22 888 Leit enregistréiert, déi nei zu Lëtzebuerg ukomm sinn (fir 9 448 Departen), an dat egal aus wat fir engem Grond. Vun dëse Persoune waren 82 % EU-Bierger, déi meescht dovunner Fransousen (3962, also 17, 31 %). D'Migratioun gëtt vu ganz komplexen europäeschen an nationale Gesetzer geregelt, déi ganz strikt Critèrë fir d'Autorisatioun fir den Zougang zum Destinationsland festleeën. Et ass net einfach, an d'euro-päesch Länner z'immigréieren.

D'"Invasioun" vun Europa duerch d'Migranten ass eng Illusioun, déi vun de Medien a sophistiquéiertem Equipement fir d'Grenzen zouzemaachen an ze iwwerwaachen (Mauern, Stacheldrot, Schëffer um Mier...) verstärkt gëtt. Sou komme Biller vu Booten, déi ënerginn, a vun onendleche Mënscheschlaangen op eis Bildschiermer, déi d'Angscht virun der Invasioun nach verstärken. An d'ILLUSIOUN gëtt glafwierdeg.

Kann een all de Rächtum vun der Welt u sech rappen?



Viruerteel#2 Mir kënnen net de ganze Misère vun der Welt ophuelen

7

Nëmmen eng Minoritéit vu Migranten (2013 waren et 35 %) deplacéiert sech vun de südleche Länner an nördlech Länner. Et ginn der esouguer llicht méi (36 %) déi sech vum Süden an de Süden deplacéieren. Déi aner gi vum Norden an den Norden (23 %) oder vum Norden an de Süden (6 %).

Op Basis vun dësen Zuele kann een also net behaupten, dass d'westlech Länner all d'Migranten ophuelen. D'Majoritéit vun de Migranten installéiert sech effektiv an den Nopeschregiounen vun hirem Ursprungsland. Zu Lëtzebuerg sinn haut 86 % vun den net-Lëtzebuurger Europäer. Wat d'Flüchtlingen ugeet, bleiwe si am Fall vu Konflikter an 9 vun 10 Fäll an de Grenzregiounen. Haut sinn also 86 % vun de Flüchtlingen an Entwécklungslänner an net bei eis.

Entgéint deem wat oft gemengt gëtt, zielen d'Persounen déi migréieren net zu deenen ärmsten. Huele mer de Fall vun engem Flüchtling zum Beispill: wéi vill vun eis kéinten a kuerzer Zäit d'Zomm zesummendroen, déi fir d'Rees, d'Pabeieren an heiansdo d'Passeuren néideg ass an déi oft héich ass? Migréieren ass deier! Déi Persounen, déi et packen, bei eis unzekommen, sinn net déi ärmst, well "d'Misère vun der Welt", huet d'Moyenen net fir sech dat ze erlaben.

Déi, déi migréieren, sinn och net déi, déi am mannste qualifizéiert sinn. Dem leschte Recensement no, huet d'Majoritéit vun den Ausländer zu Lëtzebuerg en Unis- oder Héichschouldiplom (31,8 %) oder eng Première oder Treizième (26,2 %). A Wierklechkeet hunn d'Ausländer am Grand-Duché méi en héije Bildungsniveau wéi d'Lëtzebuurger.

Et dierf een och net vergiessen, dass d'westlech Länner dozou bäidroen, d'Misère an der Welt ze verursaachen an ze ënnerhalen, an zwar duerch d'Roll, déi si an de Kricher spillen, duerch d'Wirtschaftspolitik, déi d'ongläich Verdeelung vum Räichtum an der Welt ënnerstëtzen a favoriséieren oder duerch hir Responsabilitéit wat d'Zerstéierung vun der Ëmwelt an hir Konsequenzen op de Klima ugeet.

Europa an Nordamerika hunn am Moment 67 % vum weltwäite Räichtum, während Afrika nëmmen 1 % a Latäinamerika 3 % dovunner hunn an de Rescht op d'Länner an Asien an dem Pazifik opgedeelt ass. Kann ee géintwärtig dës groussen Inégalitëten de Stereotyp net op de Kapp stellen a sech froen op een "all de Räichtum vun der Welt kann u sech rappen"?

**Wa mir se net ophuelen,
wat seet dat iwwert eis aus?**



Viruerteel#3 Wa mir si ophuelen, da kommen der nach méi

"Gitt hinnen näischt z'essen, soss kommen der nach méi". Et geet hei ëm d'Angscht virun engem "Unzéiungseffekt". Migrante sinn awer keng Méiwen an och keng Loftstréim, et si Mënschen! D'Realitéit ass vill méi subtil: ob e Land méi oder manner bereet ass, Leit opzehuelen, erkläert net eleng firwat u seng Diere geklappt gëtt. Aner Facteure sinn oft méi wichteg: d'geografesch Proximitéit, d'Sprooch, d'familiär Verbindungen, d'Méiglechkeete fir eng Aarbecht ze fannen, asw.

D'Fro, déi ee sech wierklech muss stellen ass déi hei: wa mir se net ophuelen, wat seet dat iwwert eis aus? A wéi enger Gesellschaft wëlle mir liewen? D'Äntwert ass gläichzäiteg ethesch, politesch a juristesch. Ethesch, well et ëm fundamental Wäerter geet, wéi Gaaschtfrëndlechkeet, Solidaritéit an Hëllef. Politesch, wëll si implizéiert, dass Immigration soll als eng Chance an net als e Problem ugesi ginn. A juristesch am Fall vun de Flüchtlingen, déi duerch d'europäesch Reglementatioun an d'Genfer Konventioun vun 1951 geschützt sinn.

D'allgemeng Tendenz an der EU ass awer de Géigendeel, d'Zoumaache vun de Grenzen an d'Restriktioun vun de Migranten, an och de Flüchtlingen, hire Rechter. D'Wäerter ginn erofgeschrauft an d'international Obligatiounen ginn heiansdo mat Féiss gerannt.

Studium, Entdeckungsreesen, berufflech Chancen..., wann et Bierger aus dem Weste sinn, da ginn dës Erfahrungen am Ausland encouragéiert a valoriséiert. Wann et sech ëm Bierger aus anere Länner handelt, da ginn déi selwecht Erfahrungen als verdächtig ugesinn, strikte Konditiounen ënnerworfen, behënnert oder verbueden.

D'Moosnamen am Beräich vun der Migratioun, déi ëmmer méi restriktiv ginn, si geféierlech, well si veruerteelen vill Migranten dozou, hiert Liewen op d'Spill ze setze fir hir Destinatioun ze errechen an heiansdo souguer a Clandestinitéit ze liewen. Se sinn och inefficace, well d'Migratioun en Iwwerliewensreflex ass, deen déif an eiser Mënschlechkeet verankert ass. Näischt kann dat wierklech verhënnern, virun allem wann ee souwisou schonn all Dag säi Liewen a sengem Heemechtsland riskéiert oder senger Famill keen éierbaart Liewe kann erméiglechen.

D'Recht an der Famill ze liewen ass e fundamentaalt Recht



4

Viruerteel#4 D'Männer kommen eleng... an dono loosse si hir Famill nokommen

11

Et gëtt oft gemengt, dass et virun allem d'Männer sinn, déi migréieren, mä dat ass falsch. Bal d'Halschent vun de Migranten op der Welt si Fraen. 2016 sinn zu Lëtzebuerg 10 554 Fraen (46,11%) an 12 334 Männer (53,89%) ukomm.

D'Donnéeë vum leschte STATEC-Recensement weisen och, dass déi meescht Migranten net eleng sinn. De Prozentsaz vun agewanderten Awunner, déi Jonggesell, bestuet, gepacst oder gescheet sinn ass vergläichbar mat den Zuelen, déi fir d'eenheemesch Awunner vu Lëtzebuerg publizéiert goufen. 2011 ware 57,77 % vun de Migrante bestuet, 29,09 % ware Jonggesellen a 7,82 % ware gescheet. Bei de Lëtzebuenger war de Prozentsaz vun de bestuete Persoune liicht méi déif (50,38 %) an dee vun de gescheete liicht méi héich (8,26 %).

Wat de Regruppement vun der Famill ugeet, sou ass d'Recht an der Famill ze liewen e fundamentaalt Recht, dat vum Artikel 8 vun der Europäescher Konvention vun de Mënscherechter an de fundamentale Fräiheeten unerkannt gëtt. Dat gëllt fir jiddereen, fir Lëtzebuenger wéi och fir Auslänner.

De Regruppement vun der Famill ass eng Demarche déi den Openthalt betrëfft an déi Auslänner, déi en direkte Familljember hunn, deen zu Lëtzebuerg leeft, et erlaabt, bei dës Persoun ze kommen. Et ass also richteg, dass

eng Persoun, déi zu Lëtzebuerg eng Openthaltsgenehmegung krut, ka seng Fra oder säi Mann a seng Kanner op Lëtzebuerg bréngen, fir dass si zesumme kënnen liewen. Dëst Recht ënnerläit awer gewësse Konditiounen an ass net automatesch! D'Critèrë fir e Familljember op Lëtzebuerg ze bréngen si ganz strikt: et muss ee genuch finanziell Ressourcen hunn, eng adequat Wunneng fir d'Famill, et muss ee beweisen, dass d'Relatioun stabel ass... Och wann d'Konditiounen fir d'Persounen, déi Beneficiaire vun internationalem Schutz si vereinfacht goufen, daueren d'Prozeduren e puer Méint a si mat héije Käschte verbonden.

Verschiede Migrante kommen eleng a maachen dono d'Demarchë fir de Regruppement vun der Famill aplaz direkt mat der Famill ze kommen. Firwat? Well d'Rees fir an Europa ze kommen oft immens deier oder esouguer geféierlech fir d'Flüchtlingen ass (Iwwerfaart iwwer d'Mier mat Passeuren, laang Foussmärsch, asw.) Réischt wa si d'Méiglechkeet huet fir enzwousch eng besser Zukunft opzebauen, kann d'Persoun hir Famill op sécher a legal Aart a Weis iwwert de Regruppement nokomme loosse.

D'Immigratioun huet en neutralen oder esouguer e positiven Effekt op déi grouss wirtschaftlech Variabele vun engem Land



Déi meescht Studie bewisen awer de Géigendeel! D'Immigratioun ass absolut keng Gefor fir d'Wirtschaft. Dem Programm vun de Vereenten Natioune fir d'Entwécklung (PNUD) no, huet d'Immigratioun en neutralen oder esouguer e positiven Effekt op déi grouss wirtschaftlech Variabele vun engem Land.

D'Fuerscher vun der OCDE hu viru kuerzem geschat, dass den Impakt vun der Immigratioun op d'Finanze vum Staat Lëtzebuerg positiv ass: 2 % vum Bruttoinlandsprodukt (PIB).

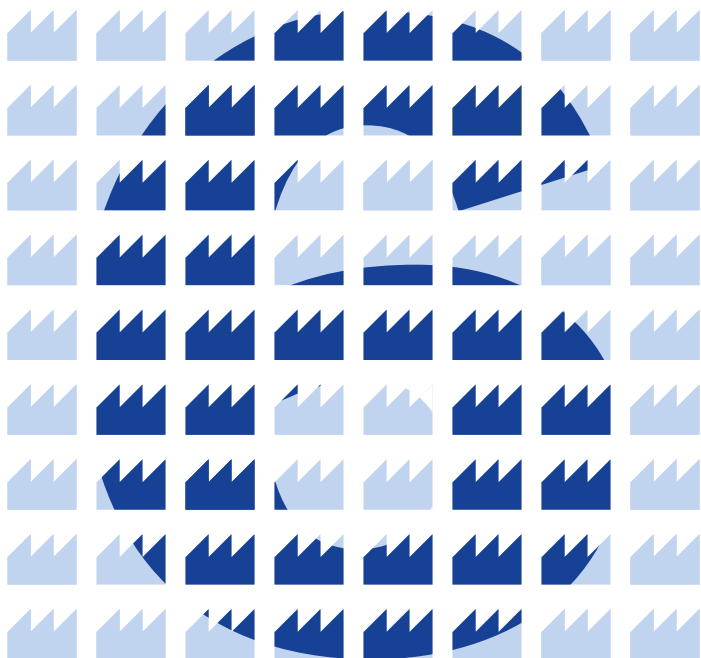
An enger Wirtschaft déi, wéi déi vu Lëtzebuerg, op Servicer baséiert, ass et esou, dass, wat et méi Leit gëtt, et méi Servicer ginn an doduerch d'Aktivitéit an d'Luucht geet. D'Migranten droen zur Wirtschaft vum Land bäi! Si consomméieren, si bezuele Steieren a Cotisatioune fir d'Sozialversécherungen an droen dozou bäi, Produiten a Servicer ze produzéieren. Wat d'Arrivée vu Persounen, déi internationale Schutz ufroen, ugeet, sou schaaft d'Geld dat fir hir Opnam ausgi gëtt (Wunnengen, lessen, sozial Begleedung a souguer hir Allocatioun vu 26 Euro pro Mount) och Aarbechtsplazen a gëtt nees an d'Wirtschaft vum Land agesprëtzt.

D'Fuerscher hunn och bewisen, dass, well d'Reserven un nationalen Aarbechter zu Lëtzebuerg gréisstendeels opgebraucht sinn, de Bäitrag vun den Auslänner méi wéi néideg ass fir de sozioekonomesche Modell vu Lëtzebuerg ze erhalen.

D'demografesch Evolutioun an d'Alterung vun der Bevëlkerung an Europa an zu Lëtzebuerg maachen d'Immigratioun ëmmer méi néideg fir d'lwweiliewe vun de Systemer vun der Sozialversécherung, a virun allem vun de Pensiounsystemer, ze garantéieren. Däitschland huet dat verstan an an der Arrivée vun de Flüchtlingen 2015 eng Chance fir d'Zukunft vum Land gesinn.

Am Fall vu Lëtzebuerg villäicht nach méi wéi fir seng Noperen, kann een net ofstreiden, dass d'Immigratioun mam Wuelstand vum Land zesammenhängt. Zanter méi wéi engem Jorhonnert ass d'Immigratioun fundamental fir d'lëtzebuergesch Wirtschaft. Haut stellen d'Lëtzebuurger 29 % vun der aktiver Bevëlkerung duer. D'auslännesch Aarbechter sinn also eng Stärkt a keng Gefor fir d'Wirtschaft vum Land.

D'Immigratioun féiert zu méi enger grousser Produktioun a zu der Schaffung vun Aarbechtsplazen



En heefege Feeler ass et, ze denken, dass d'Unzuel un Aarbechtsplazen an engem Land fixe ass, wéi e Kuch, deen eng limitéiert Unzuel Stécker huet. A Wierklechkeet ass dat absolut net de Fall.

Wéi mir et schonn erkläert hunn, huelen d'Migranten un der Wirtschaft vun engem Land deel, si droen zu der Consommatioun a domat zu der Produktioun bäi. Fir nach eng Kéier d'Bild vum Kuch opzegräifen: de Kuch kann also méi grouss ginn an d'Unzuel vu Stécker ka méi grouss gi wann nei Leit op den Aarbechtsmaart kommen. Zu Lëtzebuerg goufen 2016 eleng 11 390 nei Aarbechtsplaze geschaf.

D'auslännesch Aarbechter si komplementar zu den existéierenden Aarbechter. D'Lëtzebuurger ginn haaptsächlech vun der öffentlecher Verwaltung a vun de Beräicher Gesondheet a Soziales recrutéiert, während d'Migrante virun allem Aarbechtsplazen hunn, déi d'Eenheemesch net wëllen oder net kënnen unhuelen. Dat ass de Fall a Secteuren, déi ganz spezifesch Qualifikatiounen brauchen (héich Finanzen, Technologie op héchstem Niveau, asw.) an an de Beräicher vun der Constructioun, dem Botzen, der Restauratioun, asw.

D'Migrante kënnen och selwer nei Aarbechtsplaze schafen. Zu Lëtzebuerg sinn d'Ausländer déi, déi am meeschten nei Betriber grënnen, wat méi Aarbechtsplaze fir jidderee bedeit! Si bréngen och oft nei Iddie mat a stimuléieren d'Kreativitéit an d'Innovatioun a droen hir perséinlech Note zu der lëtzebuerger Wirtschaft bäi.

D'Migranten hunn och mat méi Hindernisser um Aarbechtsmaart ze kämpfen. Problemer fir d'Diplomer unerkannt ze kréien, Sproochschwieregkeeten, méiglech Diskriminatioun... et gi vill Hindernisser, dorënner och d'Gesetzer. D'europäesch an national Legislatiounen hunn effektiv als Zil, prioritär eng Aarbechtsplaz fir déi Eenheemesch ze garantéieren, dono fir d'Europäer an da fir d'Bierger aus Drëttlänner (net-Europäer). Och wann hien déi selwecht Kompetenzen huet, huet e Migrant ganz wéineg Chancë fir lech "Är" Aarbechtsplaz ewechzehuelen.

Den Ausländer hiren Zougang zum lëtzebuergesche Sozialsystem ass nach laang net illimitéiert



Viruerteel#7 Si komme fir vun eise **Sozialsystem** ze profitéieren

17

D'Grënn, déi d'Migranten dozou bréngen, hiert Land ze verlossen, si ganz villfältig a kënnen sécher net op de Wonsch fir ze „profitéieren“ reduzéiert ginn.

Den Zougang zum lëtzebuergesche Sozialsystem ass och nach laang net illimitéiert fir Ausländer. En ass ganz am Géigendeel staark reglementéiert a vun der lëtzebuergescher Legislatioun geschützt. Als Beispill: e Bierger aus engem europäesche Land ka sech während dräi Méint zu Lëtzebuerg "installéieren". Wann hien no dësem Delai bleiwe wëll, da muss hie beweisen, dass hien entweder Salaré, Selbstänneg oder Student ass oder, wann hie keng Aktivitéit huet, dass hie genuch Ressourcë fir sech a seng Famill huet. Hie kann a kengem Fall während dëser Period eng Hëllef vum Staat kréien.

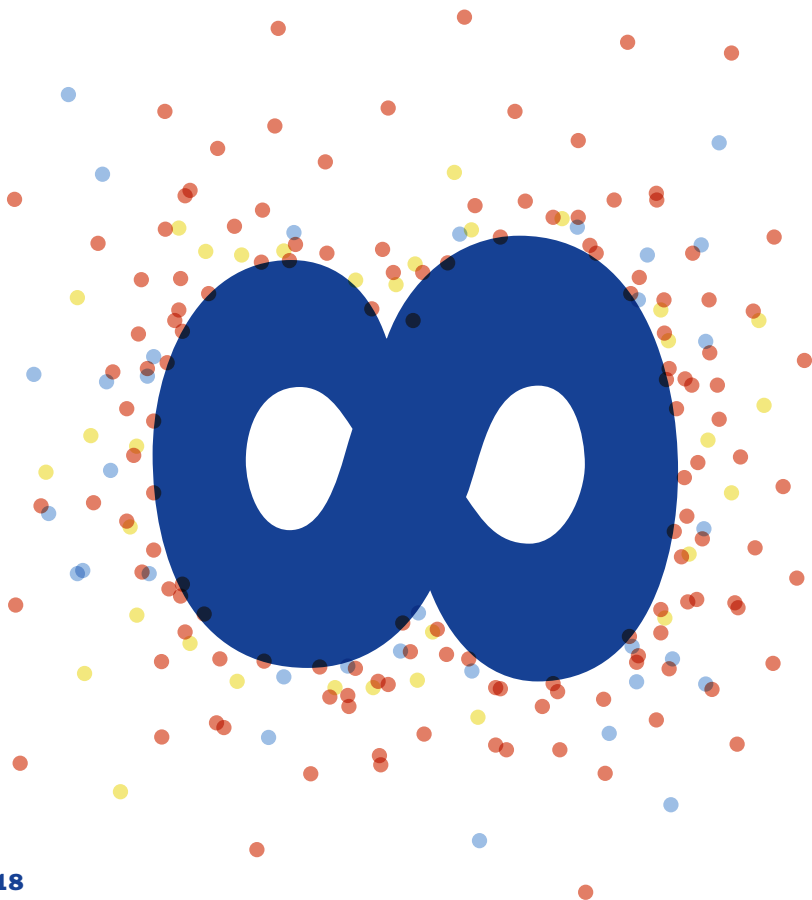
Ausländer, déi eng Opthaltsgenehmigung zu Lëtzebuerg hunn, hunn Zougang zum Aarbechtsmaart. Dat heescht awer net, dass si vun engem Dag op den aneren déi selwecht Rechter hu wéi e Lëtzebuurger, dee säi ganz Liewe cotisiéiert huet, wéi d'Recht op Chômage.

Wat d'Persounen, déi internationale Schutz ufroen, ugeet, sou kréie si, während hiren Dossier analyséiert gëtt, e Logement an lessen an de Foyeren an eng Allocatioun vu 26 Euro pro Mount

pro Erwuessenen an 13 Euro pro Mount pro Kand a si si krankeverséichert. Si hunn awer kee Recht op Kannergeld an, ausser wann d'Prozedur méi wéi sechs Méint dauert, och keen Zougang zum Aarbechtsmaart. Dono, wa si de Statut als Flüchtling oder subsidiäre Schutz kréien, kréien si d'Recht op Opthalt zu Lëtzebuerg an ënnerleien dann dem normale Recht, dat heescht, si kënnen déi selwecht Hëllef kréie wéi d'Lëtzebuurger, awer sécher net méi. Si hunn also Zougang zum Aarbechtsmaart a Recht op den RMG, wat ganz oft an der éischter Zäit néideg ass, fir et hinnen z'erlaben, sech e Liewen zu Lëtzebuerg opzebauen. Dat wëllt awer net heeschen, dass si laang dovun profitéieren.

Et muss schlussendlech och drop higewise ginn, dass, wat de spezifische Fall vu Lëtzebuerg ugeet, Fuerscher viru kuerzem bewisen hunn, dass d'auslännesch Aarbechter keng Gefor fir eise Sozialsystem duerstellen, mä am Géigendeel d'lëtzebuergesch Sozialverséicherung virun der Faillite gerett hunn. D'Cotisatiounen vun den auslänneschen Aarbechter haten effektiv e positiven Impakt op d'Regimer vun der Pensiounskees, der Krankekees, de Versécherunge vun der Dependence an den Accidenter an op d'sozial Prestatiounen an d'Kannergeld. An dovun profitéieren am Endeffekt all d'Awunner!

**Eis Kultur erneiert sech
ëmmer erëm dank deenen,
déi si gestalten**



Eis Gesellschafte si kosmopolitesch a multikulturell. Dat ass e Fait an dat ass net nei! Ouni d'kulturell Bäitrag vu bausse géinge mir haut net mat arabeschen Zuele rechnen, mir géinge keen Jazz lauschteren a mir géinge keng Spaghetti essen... Eis Kultur erneiert sech ëmmer erëm dank deenen, déi si gestalten an et ass dat, wat eis Aart a Weisen ze liewen esou räichhaltig a variéiert mécht.

D'Schwieregkeete sinn net dem Aneren, dem Migrant, seng Schold. Si entstinn duerch d'Onméiglechkeet oder de Refus, sech d'Moyenen ze ginn, fir wierklech "d'Zesummeliewen" an d'Visioun vun engem "si" an e "mir" ze fördern. Doduerch entstinn aus Ënnerscheeder wat d'Originen, d'Relioun, d'Verhalen oder d'Aart a Weise fir ze liewe betrëfft, Angscht an Oflehnung. Doduerch kënn et dozou, dass ee sech zréckzitt, zu „Communitarismus“ an de Quartieren an an de Schoulen, zu Diskriminatioune bei der Sich no engem Aarbecht, engem Wunneng, asw.

De Gedanken, dass d'Ausländer eng Gefor sinn, ass heiansdo einfach nëmmen d'Resultat vum Fait, dass ee sech net kennt, oder vu verschiddene soziale Phänomener (Stereotypen a Viruerteeler, de Besoin, engem d'Schold ze ginn, Konkurrenzdenken, eng Relatioun vun Dominanz, falsch Duerstellung an de Medien, asw.).

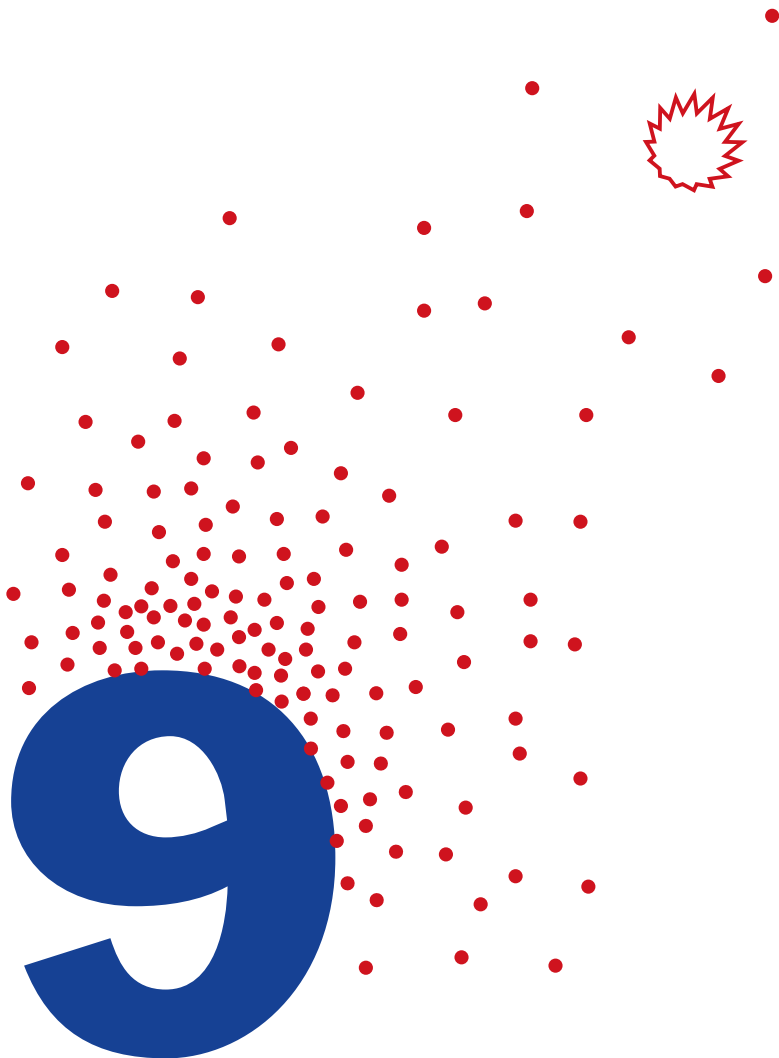
Integratioun ass e komplexen a multidimensionale Phänomen. Et kann een

um berufflechen Niveau integréiert sinn, awer net um sozialen Niveau, a sengem Quartier, awer net an der Stad, an enger politescher Partei, awer net am Sportclub... an ëmgedréint. Et ass e Phänomen, dat Zäit brauch an dat als immens subjektiv erlieft gëtt. Heiansdo brauch et eng oder zwou Generatioune fir ze vergiessen, dass ee "friem" ass oder fir dass mir net méi als "friem" ugesi ginn.

An den 30er Joere goufen d'Italiener als problematesch ugesinn. Et konnt een heiansdo Panneauen op den Diere vun de Cafëë fannen, op deene stoung "verbuede fir Hënn an Italiener". Dono koumen d'Portugisen. Haut gëtt op d'Persounen aus "musulmanescher Kultur" mam Fanger gewisen. D'grouss Majoritéit vun de Mosleme lieft hir Relioun awer ouni hiren Noper wëllen ze konvertéieren, am Respekt virun den Aneren a si sinn déi éischt, déi ënnert den Aktiounen vun Daesh ze leiden hunn.

Den Aneren, de Migrant, mécht eis heiansdo Angscht, wëll hien eng Gefor fir eis Identitéit, fir eis Wäerter a fir eis Gesellschaft duerstelle schéngt. Mir brauchen Oppenheet an e bëssen Zäit fir eis kennenzeléieren an ze realiséieren, dass eisen Ënnerscheeder zum Trotz, den Anere keng Gefor, mä eng Beräicherung, eng Persoun wéi ech ass, mat hire gudden a schlechten Eegeschaften, mat hirer Freed an hirer Péng, déi, wéi ech, soss näischt wëll, wéi a Fridden zu Lëtzebuerg ze liewen.

**Et ass ebe grad wéinst
dëser Gewalt, dass si aus
hire Länner flüchten**



Viruerteel#9 **Ënnert de Flüchtlinge sinn Terroristen a Krimineller**

Loosst eis fir d'éischt drun erënneren, dass déi Persounen, déi aktuell bei eis komme fir eng Demande fir internationale Schutz ze maachen, déi éischt Affer vum Terrorismus, vum Radikalismus a vum Djihadismus sinn - virun allem am Irak an a Syrien. Et ass ebe grad wéinst dëser Gewalt, dass si aus hire Länner flüchten.

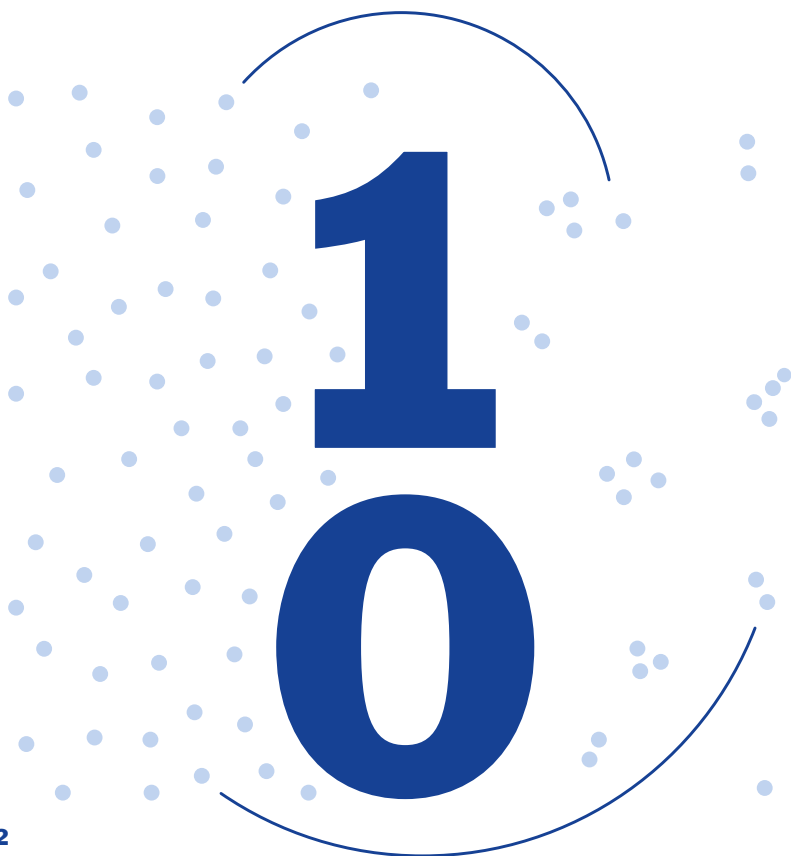
D'Migrationsroutë si laang a geféierlech. Et ass keen einfache Wee fir an Europa ze kommen an domat och kee privilegierte Wee fir déi, déi kriminell Akten oder esouguer Terrorismus als Zil hunn. D'Majoritéit vun den Terroristen, déi an Europa aktiv sinn, komme guer net aus Länner, déi wäit ewech sinn, mä ginn op der Plaz recrutéiert. Mir dierfen net vergiessen, dass déi Jonk, déi an de leschte Joere fir d'Attentater vu Paräis oder Bréssel verantwortlech waren, Europäer sinn. Wa mer se all an dat selwecht Dëppe geheien, da maache mer genee dat, wat déi, déi den Terror verbreeden, wëllen, esouwuel do wéi och hei.

De Risiko ass ni null. Dofir kontrolléiert Lëtzebuerg, wéi och déi aner europäesch Länner, d'Virgeschicht vu de Persounen, déi internationale Schutz froen, ganz genee. D'Prozedur vun der Demande imposéiert eng ganz Rei vu Kontrollen (Fangerofdréck, Fotoen, Consultatioun vun den internationale Fi-

chieren, Entretien mat de Servicer vum Immigrationsministère, asw.). D'Gener Konventioun an och d'europäesch Reglementatioun an d'Lëtzebuergesch Gesetzer gesinn d'Méiglechkeet vir, dass den internationale Schutz zu all Moment ka fir Persounen, déi verdächtegt ginn, schwéier Verbrische begaangen ze hunn oder eng Gefor fir de Staat duerstellen, ausgeschloss ginn. D'Lëtzebuergesch Legislatioun gesäit och d'Méiglechkeet vir, fir de Schutzstatut enger Persoun ewechzehuelen, déi dëse Statut net hätt dierfe kréien.

Och wann isoléiert kriminell Akten, déi heiandsdo ze vill mediatiséiert ginn, kënnen virkommen, gëtt et ënnert de Migranten an de Flüchtlingen net méi Krimineller wéi am Rescht vun der Bevëlkerung. Och wann et net komplett onméiglech ass, dass en Terrorist sech als Flüchtling ausgëtt fir an Europa ze kommen, sou dierf dat eis Visioun vun der grousser Majoritéit vun hinnen, déi komm si fir Schutz fir sech an hir Familjen ze sichen, net änneren. Am Géigendeel, dovun iwweezeegt bleiwen, dass mir hinnen d'Recht op Schutz solle ginn ass och eng Aart a Weis fir géint dat ze kämpfen, wat eis bedrot: eis Wäerter verdeedegen, an zwar d'Wäerter vun der Opnam an de Mënscherechter, an Zesammenhang mat eisen internationalen Obligatiounen.

D'Migratioun kann d'mënschlech Entwécklung verbesseren



Viruerteel#10 Wa si doheem géinge bliewen, géinge si zur Entwécklung vun hirem Land bäidroenn

23

Vill Migranten hu keng aner Wiel wéi hiert Land, hiert Haus an hir Famill ze verloossen: si ginn an d'Exil fir virum Krich, viru Gewalt a Misère ze flüchten. Frot lech emol, ob Dir bereet wiert fir fräiwëlleg alles vun engem Dag op den aneren opzeginn? Fir Är Elteren ni méi rëm ze gesinn? Fir net do ze si wa si al a krank sinn? Fir ze akzeptéieren, dass Dir net fir hiert Begriefnis kënt do sinn? Fir Äert Haus, Är Frënn, Är Aarbecht, d'Saa-chen, déi dir gär hutt, opzeginn?

Wann een a sengem Land a Fridde leeft, firwat soll Europa dann eng besser Plaz sinn? Ass et net e bëssen eis eegen Arroganz, déi eis dat gleewe léisst? Wann de Fridden an d'wirtschaftlecht lwwerliewe garantéiert sinn, ass dann net fir d'Majoritéit vun de Mënschen déi bescht Plaz fir ze liewen, déi wou si gebuer an opgewuess sinn, do wou si d'Codë kennen, bei hirer Famill?

Et misst also eppes fir Liewensbedingungen am Heemechtsland gemaach ginn, déi d'Ursaach vum Exil sinn. Sollen d'Suen, déi Europa ausgëtt, fir seng Grenzen ze schützen an d'Ausländer ze expulséieren net besser - zumindest deelweis - dofir benotzt gi fir ze probéie-

ren, de Fridden an d'Entwécklung an den Hierkonftslänner ze garantéieren? A Wierklechkeet gëtt zënter ville Joren en Deel vum Budget fir d'staatlech Entwécklungshëllef och dofir ausgi fir de Migratiounsfluss an den Hierkonfts- an Transitlänner vun de Migranten ze kontrolléieren.

Awer esou laang wéi d'Sécherheet, d'Ressourcen an d'Mënscherechter op verschidde Plazen op der Welt méi accessibel si wéi op aneren, esou laang wéi eis Welt vun esou Ongläichgewichter gezeechent ass, hunn d'Mënsche Grënn fir sech ze deplacéieren. Et muss och drun erënnert ginn, dass eis westlech Länner an eis multinational Betriber eng Roll an den Ongläichgewichter an den Inégalitéite mat de südleche Länner spillen.

De Programm vun den Vereenten Natioune fir d'Entwécklung (PNUD) huet bewisen, dass d'Migratioun d'mënschlech Entwécklung esouwuel fir d'Migrante selwer, wéi och fir d'Communautéiten am Zilland an am Ursprongsland ka verbessern. Loosst eis also dovu profitéieren!

Stéchwierder

Beneficiaire vun internatiounelem Schutz

Persoun, déi internationale Schutz ugefrot huet an där Lëtzebuerg de Status als Flüchtling oder subsidiäre Schutz accordéiert huet.

Genfer Konventioun

International Konventioun (Vereent Natiounen, 1951) iwwer de Status vun de Flüchtlingen. Si definéiert wat e Flüchtling ass an dëse Persounen hir Rechter a Flichten. Lëtzebuerg huet dës Konventioun, wéi och all déi aner Memberstate vun der Europäescher Unioun, ënnerschriwwen.

Persoun, déi internationale Schutz ufreet

Persoun, déi hiert Land op der Sich no Schutz verlooss huet, déi eng Demande fir internationale Schutz gemaach huet an déi drop waart, dass dës Demande definitiv vu Lëtzebuerg akzeptéiert oder refuséiert gëtt.

Diskriminatioun

Defavorabelen Ënnerscheet am Ëmgang mat enger Persoun oder engem Grupp a ville Beräicher, wéi der Aarbecht, dem Logement, de politesche Rechter, asw.

Ausländer

All Persoun, déi net d'Nationalitéit vun deem Land huet, an deem si wunnt, entweder well si nëmme eng aner Nationalitéit huet oder guer keng.

Héije Kommissariat vun de Vereenten Natioune fir d'Flüchtlingen (HCR)

Hien dirigéiert a koordinéiert d'international Aktioun fir Leit ouni Wuerzelen an der Welt ze schützen: Persounen, déi internationale Schutz ufroen, Flüchtlingen, deplacéiert Persounen, Apatriden...

Mannerjäreger ouni Begleedung

Persounen, déi internationale Schutz ufroen a manner wéi 18 Joer hunn, där hir Elteren net zu Lëtzebuerg sinn.

Ministère fir Immigratioun an Asyl

Zentral Instanz fir d'Demarché fir Immigratioun an internationale Schutz zu Lëtzebuerg mat de folgende Responsabilitäten: national, europäesch an international Politik an de Beräicher vun der Immigratioun an dem Asyl – fräi Beweegung vun de Persounen an Immigratioun; Arees an Openthalt vun den Ausländer – internationale Schutz an temporäre Schutz – Réckféierung vu Persounen an irregulärer Situatioun – Retentiounszentrum – Unerkennung vum Status als Apatride – Reesdokumenter fir Ausländer.

Multikulturell

Koexistenz op engem Territoire vu Persoune mat verschiddene kulturellen Originen.

Eenheemeschen/Eenheemesch

All Persoun, déi d'Nationalitéit vun deem Land huet, an deem si leeft. An dësem Fall sinn domadder d'Lëtzebuerger gemengt.

Viruerteel

Kënnst vu vir/uerteelen, eng negativ Astellung oder en negatiivt Gefill vis-à-vis vun enger Persoun oder engem Grupp unhuelen, ouni si ze kennen an ouni genuch Informatiounen iwwer si ze hunn.

Schutz

All Persoun, déi aus hirem Land geflücht ass, well hiert Liewen oder hir Sécherheet a Gefor waren, an déi Angscht huet, an dëst Land zeréckzegoen, ka Schutz zu Lëtzebuerg ufroen. Et handelt sech dobäi ëm eng "Demande fir internationale Schutz". D'lëtzebuergesch Gesetz gesäit zwou Zorte vu Schutz vir: de Status als Flüchtling an de subsidiäre Schutz.

Subsidiäre Schutz

Schutz, dee Persounen accordéiert gëtt, déi de Status als Flüchtling net kréien, mä fir déi et sérieux Grënn gëtt, unzehuelen, dass si engem reelle Risiko vu schwéierem Schued (wéi der Doudesstrof, Tortur oder grousser Gewalt am Kader vun engem bewaffnete Konflikt) ausgesat wieren, wa si an hiert Ursprungsland zeréckgeschéckt géinge ginn.

Flüchtling (Status als)

Persoun, déi d'Critèren, déi vun der Genfer Konventioun definéiert goufen, erfëllt. D'Konventioun gesäit vir, dass e Flüchtling eng Persoun ass, déi aus hirem Land geflücht ass „well si zu Recht

Angscht hat, wéinst hirer Rass, hirer Relioun, hirer Nationalitéit, hirer Zougehéierkeet zu engem soziale Grupp oder hire politesche Meenunge verfollegt ze ginn an déi de Schutz vun dësem Land net kann oder, wéinst dëser Angscht, net wëll an Usproch huelen“.

Flüchtling

An dësem Guide, Persoun, déi Zouflucht sicht.

EU-Bierger

Persoun, déi d'Nationalitéit vun engem Memberstat vun der Europäescher Unioun huet.

Bierger aus engem Drëttland

Persoun, déi d'Nationalitéit vun engem Land ausserhalb vun der Europäescher Unioun huet.

OLAI

Office Luxembourgeois de l'Accueil et de l'Intégration, d'Instanz, déi zoustänneg ass, fir d'Politik vun der Opnam an der Integratioun vun den Auslänner zu Lëtzebuerg ëmzesetzen.

Toleranz

Respekt, Wäertschätzung an Akzeptatioun vun der Diversitéit. Toleranz bedeit ze liewen a sech ze verhalten andeems een aner Persounen akzeptéiert, egal wat hir kulturell Origine sinn, ouni iwwer si ze uerteelen, an hinne géintiwier op ass.

Quellen

Allegrezza, S., Fehlen, Fernand, Luxembourg Institut national de la statistique et des études économiques, Ferring, Dieter [editor], Willems, Helmut [editor], & Zahlen, Paul [editor]. (2014). *La société luxembourgeoise dans le miroir du recensement de la population*. Luxembourg: Statec Éd. Saint-Paul.

Banque mondiale, Statistiques relatives aux envois de fonds par les migrants vers les pays en développement, disponibles sur www.banquemondiale.org

CLAE , *Faire Société Ensemble N°5*, décembre 2016.

Eurostat, Statistiques européennes d'asile (annuelles et trimestrielles), disponibles sur ec.europa.eu/eurostat.

Docquier F. (UCL), Machado J. , *Crise des réfugiés: quelques clarifications s'imposent!*, in *Regards économiques n°119*, octobre 2015.

Docquier F. (UCL), Ozden C. , Peri G., *The Labor Market Effects of Immigration and Emigration in OECD Countries*, 2012.

Haut Commissariat des Nations Unies pour les réfugiés (HCR), *Global Trends: Forced Displacement in 2015*, 20 June 2016: <http://www.refworld.org/docid/57678f3d4.html>

Kieffer R., *L'impact des travailleurs étrangers sur le financement de la sécurité sociale luxembourgeoise ou comment les travailleurs étrangers ont sauvé la sécurité sociale de la faillite*, in ASTI 30+, 2010.

Loi du 29 août 2008 portant sur la libre circulation des personnes et immigration. Mémorial A – N° 138 du 10 septembre 2008 et ses modifications.

Loi du 18 décembre 2015 relative à la protection internationale et protection temporaire. Mémorial A – N° 255 du 28 décembre 2015.

La Cimade, *Petit Guide - Lutter contre les préjugés sur les migrants*, Paris 2016.

La Cimade, *Petit Guide - Comprendre les migrations internationales*, Paris 2016.

Ministère des affaires étrangères et européennes, Grand-Duché du Luxembourg, Rapport d'activité 2016.

Migration Policy Group - <http://www.migpolgroup.com/portfolio/diversity-economy-local-integration-project-context/>

Nienaber, Birte, Jacobs, Sarah, & Sommarribas, Adolfo. (2016). *Migration internationale au Luxembourg: système d'observation permanente des migrations OCDE*.

«Réfugiés et étrangers, petit guide anti-préjugés» CIRÉ asbl, www.cire.be

OCDE (2016), *Perspectives des migrations internationales 2016*, Éditions OCDE, Paris.

DOI : http://dx.doi.org/10.1787/migr_outlook-2016-fr

Peroni, C., Riillo, C., & Sarracino, A. (2016). *Entrepreneurship and immigration: Evidence from GEM Luxembourg*. *Small Business Economics*, 46(4), 639-656.

Règlement grand-ducal du 8 juin 2012 fixant les conditions et les modalités d'octroi d'une aide sociale aux demandeurs de protection internationale. Mémorial A – N° 123 du 20 juin 2012.

STATEC (2017), *Arrivées, départs et excédents des arrivées sur les départs 1967-2016*, disponible sur www.statistiques.public.lu

STATEC (2011), *Population de 18+ ans selon la nationalité, le pays de naissance et la situation de famille au 1^{er} février 2011*, disponible sur <http://www.statistiques.public.lu/fr/enquetes/espace-menages/recensement/index.html>

Et sinn d'Viruerteeler déi geféierlech sinn, net d'Migranten.

Guide fir erfazelueden op www.alter-ego.lu

An op de Websäite vun den Associatioune vum Reseau EAPN www.eapn.lu

Sensibilisatiounsseancen op Ufro.



Realiséiert vun:



ALTER & EGO
DIVERSITÉ ET CRÉATIVITÉ

an Zesummenaarbecht mat:



European Anti Poverty Network
Lëtzebuerg
RÉSEAU LUXEMBOURGEOIS DE LUTTE CONTRE LA PAUVRETÉ ET L'EXCLUSION SOCIALE

Mat finanzieller Ënnerstëtzung vun:



ŒUVRE Nationale de Secours Grande-Duchesse Charlotte